

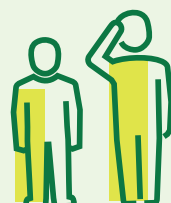
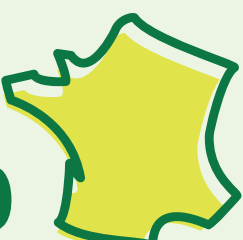
#dansmatete

La schizophrénie en quelques chiffres

400 000
à **600 000**

personnes souffrent de schizophrénie en France

Source : INSERM



Une maladie dont les premiers symptômes apparaissent souvent entre

15 et 25 ans

Source : INSERM

21 millions

de personnes dans le monde

Source : OMS



Une maladie diagnostiquée

1 à 3 ans après l'apparition des premiers symptômes

Sources : Lieberman JA, Perkins D, Belger A, et al.



La schizophrénie n'est pas un dédoublement de la personnalité

Il s'agit d'une maladie complexe liée à un dysfonctionnement au niveau du cerveau, où la dopamine est au cœur du problème !

Les symptômes de la schizophrénie

Symptômes dits « **productifs** »

- Hallucinations, sentiment de persécution...

« Il sursaute comme s'il entendait des bruits, et regarde autour de lui »

« Quand je sors, j'ai l'impression que tout le monde me surveille »

- Hallucinations sensorielles



Symptômes dits « **déficitaires** »

- Isolement social, perte de plaisir, repli sur soi...

« Il reste enfermé dans le noir »

« Antonin se lève presque tous les jours vers treize heures »

Symptômes dits « **fonctionnels** »

- Désorganisation de la pensée, des paroles, des émotions et des comportements

« Parfois, mon fils avait une attitude inadaptée ou s'exprimait de manière incohérente »

« Je me sens envahi, et je n'ai pas les idées claires »

Source : DSM V

Les conséquences pour les personnes vivant avec la maladie

Les patients souffrant de psychoses décèdent en moyenne **14 ans** plus tôt que la population générale. Sources : www.irdes.fr

Le taux de mortalité toutes causes confondues est **4,5 fois** plus élevé pour les patients atteints que pour la population générale.

Source : Fédération Française de Psychiatrie

Le taux de suicide chez les patients atteints de schizophrénie est de **10 à 13 %**, soit **20 fois plus** que la population générale.

Sources : Besnier N. et al.



La principale cause de surmortalité est d'origine somatique (maladies cardiovasculaires par exemple).

Source : Fédération Française de Psychiatrie

Une prise en charge précoce permet d'améliorer le pronostic

- La prise en charge permet dans un premier temps de réduire les symptômes et à plus long terme, de stabiliser le patient.
- Un patient stabilisé peut retrouver une certaine autonomie et une meilleure qualité de vie, et se réinsérer dans la société.

« Je retourne au cinéma avec mes amis »

« Mon fils va mieux, il a repris ses études »

